

**MUŐ ALPARSLAN ÜNİVERSİTESİ**  
**SAĐLIK HİZMETLERİ MYO**  
**BİRİM İÇ DEĐERLENDİRME RAPORU**

## **BİRİM HAKKINDA BİLGİLER**

### **İletişim Bilgileri**

**Adres** : Muş Alparslan Üniversitesi Külliyesi, Sağlık Hizmetleri Meslek Yüksekokulu, Diyarbakır Yolu 7. km, 49250 Merkez/Muş

**Tel** : 90 (436) 249 24 01

**E-Mail** : [shmyo@alparslan.edu.tr](mailto:shmyo@alparslan.edu.tr)

### **Sağlık Hizmetleri Meslek Yüksekokulu Müdürü**

Dr. Öğr. Üyesi Necmettin ÇİFTÇİ

**Adres** : MAUN Sağlık Hizmetleri MYO

**Tel** : 90 (436) 249 24 00

**E-Mail** : [n1.ciftci@alparslan.edu.tr](mailto:n1.ciftci@alparslan.edu.tr)

### **Sağlık Hizmetleri Meslek Yüksekokulu Kalite Kurul Başkanı**

Dr. Öğr. Üyesi Necmettin ÇİFTÇİ

**Adres** : MAUN Sağlık Hizmetleri MYO

**Tel** : 90 (436) 249 24 00

**E-Mail** : [n1.ciftci@alparslan.edu.tr](mailto:n1.ciftci@alparslan.edu.tr)

### **Sağlık Hizmetleri Meslek Yüksekokulu Kalite Kurul Koordinatörü**

Öğr. Gör. Burhan TAŞKAYA (Sağlık Hizmetleri MYO Müdür Yardımcısı)

**Adres** : MAUN Sağlık Hizmetleri MYO

**Tel** : 90 (436) 249 24 49

**E-Mail** : [b.taskaya@alparslan.edu.tr](mailto:b.taskaya@alparslan.edu.tr)

### **Birim Kalite Kurul Üyesi**

Öğr. Gör. Abdulsamed KAYA (Sağlık Hizmetleri MYO Müdür Yardımcısı)

**Adres** : MAUN Sağlık Hizmetleri MYO

**Tel** : 90 (436) 249 24 14

**E-Mail** : [a1.kaya@alparslan.edu.tr](mailto:a1.kaya@alparslan.edu.tr)

### **Birim Kalite Kurul Üyesi**

Doç. Dr. Kenan BULDURUN (Tıbbi Hizmetler ve Teknikler Bölüm Başkanı)

**Adres** : MAUN Sağlık Hizmetleri MYO

**Tel** : 90 (436) 249 25 28

**E-Mail** : [k.buldurun@alparslan.edu.tr](mailto:k.buldurun@alparslan.edu.tr)

### **Birim Kalite Kurul Üyesi**

Dr. Öğr. Üyesi Ferhat ÇİFTÇİ (Çocuk Bakımı ve Gençlik Hizmetleri Bölüm Başkanı)

**Adres** : MAUN Sağlık Hizmetleri MYO

**Tel** : 90 (436) 249 24 01

**E-Mail** : [fe.ciftci@alparslan.edu.tr](mailto:fe.ciftci@alparslan.edu.tr)

### **Birim Kalite Kurul Üyesi**

Öğr. Gör. Ömer YILDIRIM (Sağlık Bakım Hizmetleri Bölüm Başkanı)

**Adres** : MAUN Sağlık Hizmetleri MYO

**Tel** : 90 (436) 249 24 01

**E-Mail** : [o.yildirim@alparslan.edu.tr](mailto:o.yildirim@alparslan.edu.tr)

### **Birim Kalite Kurul Üyesi**

Öğr. Gör. Cengiz TAŞKAYA (Terapi ve Rehabilitasyon Bölüm Başkanı)

**Adres** : MAUN Sağlık Hizmetleri MYO

**Tel** : 90 (436) 249 24 16

**E-Mail** : [c.taskaya@alparslan.edu.tr](mailto:c.taskaya@alparslan.edu.tr)

### **Birim Kalite Kurul Üyesi**

Dr. Öğr. Üyesi Enver Fehim KOÇPINAR (Dişçilik Hizmetleri Bölüm Başkanı)

**Adres** : MAUN Sağlık Hizmetleri MYO

**Tel** : 90 (436) 249 24 01

**E-Mail** : [ef.kocpinar@alparslan.edu.tr](mailto:ef.kocpinar@alparslan.edu.tr)

## **Birim Kalite Kurul Üyesi**

Dr. Öğr. Üyesi Serhat KORLAELÇİ (Tıbbi Hizmetler ve Teknikler Bölümü Öğr. Üyesi)

**Adres** : MAUN Sağlık Hizmetleri MYO

**Tel** : 90 (436) 249 24 01

**E-Mail** : [s.korlaelci@alparslan.edu.tr](mailto:s.korlaelci@alparslan.edu.tr)

## **2. Tarihsel Gelişimi**

Muş Alparslan Üniversitesi, Sağlık Hizmetleri Meslek Yüksekokulu (MŞÜ-SHMYO), 29/05/2007 tarihinde kurulan Muş Alparslan Üniversitesi bünyesinde Sağlık Hizmetleri Meslek Yüksekokulunun kurulması Üniversitemizin 11/09/2015 tarih ve 9/27 sayılı karar ile Yükseköğretim Kurulu Başkanlığına teklif edilmiş olup, Sağlık Hizmetleri Meslek Yüksekokulumuzun kurulması ise 24/12/2015 tarihli Yükseköğretim Genel Kurul toplantısında incelenmiş ve 2547 sayılı Kanunun 2880 sayılı Kanunla değişik 7/d-2 maddesi uyarınca uygun görülmüştür.

Sağlık Hizmetleri Meslek Yüksekokulu adı altında 5 Bölüm, 13 Program, 38 akademik personel, 4 idari personel ve 963 öğrenci sayısı ile eğitim-öğretim faaliyetlerine devam etmektedir.

Yükseköğretim Kurulu Başkanlığının Meslek Yüksekokulları bünyesinde programlar açılması konusundaki teklifler 03/03/2016 tarihli Yükseköğretim Yürütme Kurulu toplantısında incelenmiş ve 2547 Sayılı Kanun'un 2880 Sayılı Kanun'la değişik 7/d-2 maddesi uyarınca, Sağlık Hizmetleri Meslek Yüksekokulumuz bünyesinde aşağıda belirtilen programların açılması öğrenci alımı sırasında uygulamaya ilişkin ayrıntılı bilgi verilmesi şartıyla uygun görülmüştür.

## **3. Misyonu, Vizyonu, Değerleri ve Hedefleri**

**Misyon:** Yüksekokulumuz, etik ve ahlak kurallarına bağlı olan ve evrensel değerler ışığında nitelikli ve ekip çalışmasına yatkın teknikerler yetiştirmeyi görev edinmiştir.

**Vizyon:** Yüksekokulumuz akademik ürün çıktı niceliğini sürekli arttırmanın yanında, mevcut ve ülke gereksinimine göre açılan programları teknik ve imkân olarak sürekli geliştirmeyi ve buna bağlı olarak tercih edilen bir kurum haline gelmeyi hedeflemektedir.

### **Değerler:**

- Adalet
- Liyakat

- Ahlak
- Empati
- Şeffaflık
- Bilimsellik
- Özgürlük
- Girişimcilik ve Yenilikçilik
- Katılımcılık
- İnsan Odaklılık
- Doğaya ve Çevreye Duyarlılık

#### **Hedefler:**

**Hedef 1:** 2022-2023 eğitim öğretim yılında hali hazırda bulunan bölüm ve programlarımızın öğrenci stajlarını sağlıklı şekilde yapmalarına devam etmeleri için dış paydaşlarla yeni yazışma ve protokoller yapılması.

**Hedef 2:** 2022-2023 eğitim öğretim yılı başlangıcına kadar Odyometri, Podoloji, Ağız ve Diş Sağlığı Programı ve Diyaliz programlarını aktif ederek öğrenci alınması.

**Hedef 3:** 2022-2023 eğitim öğretim yılı başlangıcına kadar (Otopsi Yardımcılığı Programı ve Anestezi Programı) programlarının açılması.

**Hedef 4:** Hali hazırda yapılmış akademik araştırma, proje, makale, bildiri vb. bilimsel etkinliklere ek olarak bireysel bilimsel çalışmalar yaparak kurum genelinde bilimsel ürün niceliğini arttırma.

#### **Kanıtlar:**

- ❖ <http://saglikhizmetlerimyo.alparslan.edu.tr/tr/page/1899>
- ❖ <http://saglikhizmetlerimyo.alparslan.edu.tr/tr>
- ❖ <http://saglikhizmetlerimyo.alparslan.edu.tr/files/shares/2547-sayili-yuksekokretim-kanunu-yeni.pdf>
- ❖ <https://www.yok.gov.tr/kurumsal/mevzuat>

## **A. LİDERLİK, YÖNETİM VE KALİTE**

### **A.1. Liderlik ve Kalite**

Kurum, kurumsal dönüşümünü sağlayacak yönetim modeline sahip olmalı, liderlik yaklaşımları uygulamalı, iç kalite güvence mekanizmalarını oluşturmalı ve kalite güvence kültürünü içselleştirmelidir.

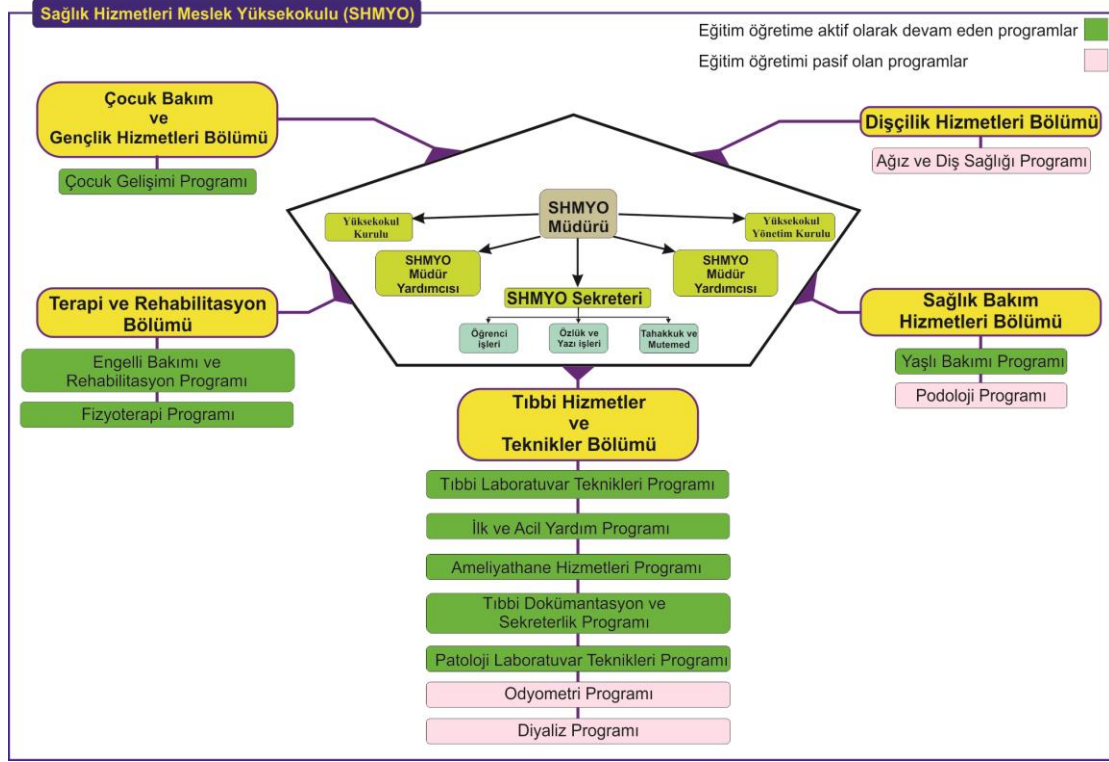
#### **A.1.1. Yönetim Modeli ve İdari Yapı**

Yüksekokulumuzun Kalite Güvence sistemini benimsediğini gösteren Kalite Politikamız, Kalite Koordinatörlüğü sayfasında sunulmaktadır. Bunun yanı sıra üst yönetim ve senato toplantılarında her fırsatta idari ve akademik personele kalite güvence sistemi hakkında bilgilendirici açıklamalar yapılmakta ve konunun önemi vurgulanmaktadır. Yüksekokulumuz kalite güvencesinin yönetim şekli, yapılanması, temel mekanizmaları ve birimlere erişimi açıklanmıştır.

Sağlık Hizmetleri Meslek Yüksekokulu teşkilatlanması ve yönetim modeli, 2547 Sayılı Yükseköğretim Kanununun, 11/09/2015 tarih ve 9/27 sayılı karar ile Yükseköğretim Kurulu Başkanlığına teklif edilmiş olup, Sağlık Hizmetleri Meslek Yüksekokulumuzun kurulması ise 24/12/2015 tarihli Yükseköğretim Genel Kurul toplantısında incelenmiş ve 2547 sayılı Kanunun 2880 sayılı Kanunla değişik 7/d-2 maddesi uyarınca uygun görülmüştür. Üniversitelerde Akademik Teşkilat Yönetmeliği ve 03.03.1983 Tarih ve 17976 sayılı Resmi Gazete ilanı, Lisansüstü Eğitim-Öğretim Enstitülerinin Teşkilât Ve İşleyiş Yönetmeliğine istinaden Demokratik Yönetim Modeli uygulanmaktadır. Yüksekokulumuz idari yönetiminde ise klasik yönetim modelini prensip edinmiştir. Klasik yönetimin içerisinde dikey yönetim modeli ve kurmay yönetim modelleri Müdür Yardımcıları ve yüksekokul sekreterine görev paylaşımı uygulanmakta olup, personelin iş tanımları yapılmıştır.

Yüksekokulumuz; önlisans düzeydeki öğrencilerin öğrencilikle ilgili işlemlerini EABD Başkanlıkları, Öğrenci İşleri Daire Başkanlığı ve Rektörlük Makamı ile bünyesindeki görevlilerin özlük işlemlerini, Personel Dairesi Başkanlığı ve Rektörlük Makamı ile koordineli çalışarak yapar. Yüksekokulumuzun yönetim ve idari yapılanmasında açık, şeffaf, bilimsel, sevgi ve hoşgörü, adalet gibi temel değerler ön plandadır. İç kontrol standartları doğrultusunda görev tanımları ve görev dağılımları belirlenmiş, hassas görevler tanımlanarak riskler belirlenmiştir. Yüksekokulumuzda yapılan tüm iş ve işlemler için de eğitim-öğretim süreci doğrultusunda iş akışları yapılmış ve uygulanmaktadır. İdari birim personelimizin eğitim ve liyakatlerinin üstlendikleri görevlerle uyumunu sağlamak için Personel Daire Başkanlığınca düzenlenen Hizmet İçi Eğitimlere katılımları sağlanmaktadır. Her yılın başında idari ve akademik faaliyetlerini içeren Birim Faaliyet Raporu hazırlayarak üst yönetime sunulmaktadır. Bu rapor

hazırlanırken geçmiş yıldaki hedeflerin ne kadarının gerçekleştiği de değerlendirilerek raporda belirtilmektedir. Eğitim-öğretim, bilimsel araştırma, akademik-idari teşkilat gibi konularda mevcut kanun, yönetmelik, yönerge ve tebliğlerin personel tarafından uygulanması için gerekli uyarı, denetim ve bilgilendirmeler yapılmaktadır. Elektronik Belge Yönetim Sistemi (EBYS), Kamu Harcama ve Muhasebe Bilişim Sistemi (KBS) ve Öğrenci Bilgi Sistemi (Proliz), Ekders Bilgi Sistemi vb. otomasyon sistemleri faal bir şekilde kullanılmaktadır.



**Olgunluk Düzeyi:** Kurumun yönetim modeli ve organizasyonel yapılanması birim ve alanların genelini kapsayacak şekilde faaliyet göstermektedir.

**Kanıtlar:**

- ❖ <http://saglikhizmetlerimyo.alparslan.edu.tr/tr>
- ❖ <http://saglikhizmetlerimyo.alparslan.edu.tr/tr/page/1903>
- ❖ <http://saglikhizmetlerimyo.alparslan.edu.tr/files/shares/2021-2025-D%C3%B6nemi-Stratejik-Plan%C4%B1.pdf>
- ❖ <http://saglikhizmetlerimyo.alparslan.edu.tr/files/shares/2547-sayili-yuksekogretim-kanunu-yeni.pdf>
- ❖ <https://obs.alparslan.edu.tr/>
- ❖ <https://ebys.alparslan.edu.tr/>

### A.1.2. Liderlik

Yüksekokulumuzda liderlik anlayışı ve koordinasyon kültürü yerleşmiştir. Müdürümüz, kurumun değerleri ve hedefleri doğrultusunda stratejilerinin yanı sıra; yetki paylaşımını, ilişkileri, zamanı, kurumsal motivasyon ve stresi de etkin ve dengeli biçimde yönetmektedir. Akademik ve idari birimler ile yönetim arasında etkin bir iletişim ağı oluşturulmuştur. Liderlik süreçleri ve kalite güvencesi kültürünün içselleştirilmesi sürekli değerlendirilmektedir.

**Olgunluk Düzeyi:** Kurumun geneline yayılmış, kalite güvencesi sistemi ve kültürünün gelişimini destekleyen etkin liderlik uygulamaları bulunmaktadır.

#### Kanıtlar:

- ❖ <http://kalitekurulumaun.alparslan.edu.tr/tr/page/4154>
- ❖ <http://saglikhizmetlerimyo.alparslan.edu.tr/tr/page/1903>
- ❖ <https://www.yok.gov.tr/kurumsal/mevzuat>

### A.1.3. Kurumsal Dönüşüm Kapasitesi

Yükseköğretim ekosistemi içerisindeki değişimleri, küresel eğilimleri, ulusal hedefleri ve paydaş beklentilerini dikkate alarak kurumun geleceğe hazır olmasını sağlayan çevik yönetim yetkinliği vardır. Geleceğe uyum için amaç, misyon ve hedefler doğrultusunda kurumu dönüştürmek üzere değişim yönetimi, kıyaslama, yenilik yönetimi gibi yaklaşımları kullanır ve kurumsal özgünlüğü güçlendirir.

**Olgunluk Düzeyi:** Kurumda değişim yönetimi bulunmamaktadır.

#### Kanıtlar:

### A.1.4. İç Kalite Güvencesi Mekanizmaları

PUKÖ çevrimleri itibarı ile takvim yılı temelinde hangi işlem, süreç, mekanizmaların devreye gireceği planlanmış, akış şemaları belirlidir. Sorumluluklar ve yetkiler tanımlanmıştır. Gerçekleşen uygulamalar değerlendirilmektedir.

Takvim yılı temelinde tasarlanmayan diğer kalite döngülerinin ise tüm katmanları içerdiği kanıtları ile belirtilmiştir, gerçekleşen uygulamalar değerlendirilmektedir.

Kuruma ait kalite güvencesi rehberi gibi, politika ayrıntılarının yer aldığı erişilebilir ve güncellenen bir doküman bulunmaktadır.



**Olgunluk Düzeyi:** İç kalite güvencesi sistemi kurumun geneline yayılmış, şeffaf ve bütüncül olarak yürütülmektedir.

**Kanıtlar:**

- ❖ MAUN Kalite Yönetim Sistemi Rehberi
- ❖ MAUN Kalite Yönetim Sistemi Kılavuzu.
- ❖ Kurum İç Tetkikleri
- ❖ Süreç Yönetimi
- ❖ Standart uygulamalar ve mevzuat hükümleri
- ❖ <http://saglikhizmetlerimyo.alparslan.edu.tr/tr>
- ❖ <http://kalitekurulumaun.alparslan.edu.tr/tr/page/4154>
- ❖ <https://kms.kaysis.gov.tr/Home/Kurum/37953592>
- ❖ <http://saglikhizmetlerimyo.alparslan.edu.tr/files/shares/2021-2025-D%C3%B6nemi-Stratejik-Plan%C4%B1.pdf>

**A.1.5. Kamuoyunu Bilgilendirme ve Hesap Verilebilirlik**

Yüksekokulumuz kamuoyunu bilgilendirme ilkesel olarak benimsenmiştir, hangi kanalların nasıl kullanılacağı tasarlanmıştır, erişilebilir olarak ilan edilmiştir ve tüm bilgilendirme adımları sistematik olarak atılmaktadır. Kurum web sayfası doğru, güncel, ilgili ve kolayca erişilebilir bilgiyi vermektedir; bunun sağlanması için gerekli mekanizma mevcuttur. Kurumsal özerklik ile hesap verebilirlik kavramlarının birbirini tamamladığına ilişkin bulgular mevcuttur. İç ve dış hesap verme yöntemleri kurgulanmıştır ve uygulanmaktadır. Sistematiktir, ilan edilen takvim çerçevesinde gerçekleştirilir, sorumluları nettir. Alınan geri beslemeler ile etkinliği değerlendirilmektedir. Kurumun bölgesindeki dış paydaşları, ilişkili olduğu yerel yönetimler, diğer üniversiteler, kamu kurumu kuruluşları, sivil toplum kuruluşları, sanayi ve yerel halk ile ilişkileri değerlendirilmektedir.

Yüksekokulumuz eğitim-öğretim, araştırma-geliştirme faaliyetlerine ait verileri topluma karşı sorumluluğun bir gereği olarak WEB sayfamızda güncel tutarak kamuoyuyla paylaşmaktadır. Kamuoyuyla paylaşılan bilgiler, Yüksekokulumuz tarafından kullanılan Bilgi Yönetim Sistemleri verilerine göre doğruluğu, güvenilirliği ve güncelliği teyit edilerek birimizce değerlendirilip ilan edilmektedir. Üniversitemiz

tarafından yapılan her türlü faaliyet, Üniversitemiz web sayfası duyurulmaktadır. Bu kapsamda gerek eğitim-öğretim ve diğer süreçlerine ilişkin etkinlikler düzenli bir şekilde yayınlanmakta ve kamuoyunun bilgisine sunulmaktadır.

**Olgunluk Düzeyi:** Kurumda şeffaflık ve hesap verebilirlik ilkeleri doğrultusunda kamuoyunu bilgilendirmek üzere tanımlı süreçler bulunmaktadır.

**Kanıtlar:**

- ❖ <http://saglikhizmetlerimyo.alparslan.edu.tr/tr/announcements-all>
- ❖ <https://www.alparslan.edu.tr/tr/page/announcement>
- ❖ <http://akademikarsiv.alparslan.edu.tr:8080/xmlui/handle/20.500.12639/622>

## **A.2. Misyon ve Stratejik Amaçlar**

### **A.2.1. Misyon, vizyon ve politikalar**

Misyon ve vizyon ifadesi tanımlanmıştır, kurum çalışanlarınca bilinir ve paylaşılır. Kuruma özeldir, sürdürülebilir bir gelecek yaratmak için yol göstericidir.

Kalite güvencesi politikası vardır, paydaşların görüşü alınarak hazırlanmıştır. Politika kurum çalışanlarınca bilinir ve paylaşılır. Politika belgesi yalın, somut, gerçekçidir. Sürdürülebilir kalite güvencesi sistemini ana hatlarıyla tarif etmektedir. Kalite güvencesinin yönetim şekli, yapılması, temel mekanizmaları, merkezi kurgu ve birimlere erişimi açıklanmıştır.

**Olgunluk Düzeyi:** Kurumun genelinde misyon, vizyon ve politikalarla uyumlu uygulamalar bulunmaktadır.

**Kanıtlar:**

- ❖ <http://saglikhizmetlerimyo.alparslan.edu.tr/tr/page/1900>
- ❖ <http://saglikhizmetlerimyo.alparslan.edu.tr/tr/page/1901>

### **A.2.2. Stratejik Amaç ve Hedefler**

Stratejik Plan kültürü ve geleneği vardır, mevcut dönemi kapsayan, kısa/orta uzun vadeli amaçlar, hedefler, alt hedefler, eylemler ve bunların zamanlaması, önceliklendirilmesi, sorumluları, mali kaynakları bulunmaktadır, tüm paydaşların görüşü alınarak (özellikle

stratejik paydaşlar) hazırlanmıştır. Mevcut stratejik plan hazırlanırken bir öncekinin ayrıntılı değerlendirilmesi yapılmış ve kullanılmıştır; yıllık gerçekleşme takip edilerek ilgili kurullarda tartışılmakta ve gerekli önlemler alınmaktadır.

**Olgunluk Düzeyi:** Kurumun bütünsel, tüm birimleri tarafından benimsenmiş ve paydaşlarınca bilinen stratejik planı ve bu planıyla uyumlu uygulamaları vardır.

**Kanıtlar:**

- ❖ Stratejik Planlar
- ❖ Muş Alparslan Üniversitesi Uzaktan Eğitim ve Öğretim Yönergesi
- ❖ Akademik Birimler Görev Tanımı
- ❖ Personel Daire Başkanlığı Görev Tanımı
- ❖ Standart uygulamalar ve mevzuat hükümleri
- ❖ <http://kalitekurulumaun.alparslan.edu.tr/tr/page/4154>
- ❖ <http://saglikhizmetlerimyo.alparslan.edu.tr/files/shares/2021-2025-D%C3%B6nemi-Stratejik-Plan%C4%B1.pdf>
- ❖ <https://api.yokak.gov.tr/Storage/alparslan/2020/ProofFiles/Mu%C5%9F%20Alparslan%20%C3%9Cniversitesi%20Uzaktan%20E%C4%9Fitim%20ve%20%C3%96%C4%9Fretim%20Y%C3%B6nergesi.pdf>
- ❖ <https://api.yokak.gov.tr/Storage/alparslan/2020/ProofFiles/Akademik%20Birimler%20G%C3%B6rev%20Tan%C4%B1m%20Formu.pdf>
- ❖ <https://api.yokak.gov.tr/Storage/alparslan/2020/ProofFiles/Personel%20Daire%20Ba%C5%9Fkan%C4%B1%C4%9F%C4%B1%20G%C3%B6rev%20Tan%C4%B1m%C4%B1.pdf>

**A.2.3. Performans Yönetimi**

Yüksekokulumuzda performans yönetim sistemleri bütünsel bir yaklaşımla ele alınmaktadır. Bu sistemler kurumun stratejik amaçları doğrultusunda sürekli iyileşmesine ve geleceğe hazırlanmasına yardımcı olur. Bilişim sistemleriyle desteklenerek performans yönetiminin doğru ve güvenilir olması sağlanmaktadır. Yüksekokulumuzun stratejik bakış açısını yansıtan performans yönetimi süreç odaklı ve paydaş katılımıyla sürdürülmektedir. Tüm temel etkinlikleri kapsayan kurumsal (genel, anahtar, uzaktan eğitim vb.) performans göstergeleri tanımlanmış ve paylaşılmıştır.

Performans göstergelerinin iç kalite güvencesi sistemi ile nasıl ilişkilendirildiği tanımlanmış ve yazılıdır. Kararlara yansımaları örnekleri mevcuttur. Yıllar içinde nasıl

değiştii takip edilmektedir, bu izlemenin sonuçları yazılıdır ve gerektiđi şekilde kullanıldıđına dair kanıtlar mevcuttur.

**Olgunluk Düzeyi:** Kurumun geneline yayılmış performans yönetimi uygulamaları bulunmaktadır.

**Kanıtlar:**

- ❖ Standart uygulamalar ve mevzuat hükümleri
- ❖ Süreç Yönetimi
- ❖ <http://kalitekurulumaun.alparslan.edu.tr/tr/page/4154>
- ❖ <http://saglikhizmetlerimyo.alparslan.edu.tr/files/shares/2021-2025-D%C3%B6nemi-Stratejik-Plan%C4%B1.pdf>

### **A.3. Yönetim Sistemleri**

Kurum, stratejik hedeflerine ulaşmayı nitelik ve nicelik olarak güvence altına almak amacıyla mali, beşerî ve bilgi kaynakları ile süreçlerini yönetmek üzere bir sisteme sahip olmalıdır.

#### **A.3.1. Bilgi Yönetim Sistemi**

Kurumun önemli etkinlikleri ve süreçlerine ilişkin veriler toplanmakta, analiz edilmekte, raporlanmakta ve stratejik yönetim için kullanılmaktadır. Akademik ve idari birimlerin kullandıkları Bilgi Yönetim Sistemi entegredir ve kalite yönetim süreçlerini beslemektedir.

**Olgunluk Düzeyi:** Kurumda kurumsal bilginin edinimi, saklanması, kullanılması, işlenmesi ve değerlendirilmesi ne destek olacak bilgi yönetim sistemleri oluşturulmuştur.

**Kanıtlar:**

- ❖ Memnuniyet anket çalışmaları
- ❖ Standart uygulamalar ve mevzuat hükümleri
- ❖ Süreç Yönetimi
- ❖ <https://ebys.alparslan.edu.tr/enVision/Login.aspx>
- ❖ <https://obs.alparslan.edu.tr/>

- ❖ <http://saglikhizmetlerimyo.alparslan.edu.tr/tr>
- ❖ <http://saglikhizmetlerimyo.alparslan.edu.tr/tr/announcements-all>
- ❖ <http://kalitekurulumaun.alparslan.edu.tr/tr/page/4154>

### A.3.2. İnsan Kaynakları Yönetimi

İnsan kaynakları yönetimine ilişkin kurallar ve süreçler bulunmaktadır. Şeffaf şekilde yürütülen bu süreçler kurumda herkes tarafından bilinmektedir. Eğitim ve liyakat öncelikli kriter olup, yetkinliklerin artırılması temel hedeftir.

Çalışan (akademik-idari) memnuniyet, şikayet ve önerilerini belirlemek ve izlemek amacıyla geliştirilmiş olan yöntem ve mekanizmalar uygulanmakta ve sonuçları değerlendirilerek iyileştirilmektedir.

**Olgunluk Düzeyi:** Kurumun genelinde insan kaynakları yönetimi doğrultusunda uygulamalar tanımlı süreçlere uygun bir biçimde yürütülmektedir

#### Kanıtlar:

- ❖ Memnuniyet anket çalışmaları
- ❖ Süreç Yönetimi
- ❖ Paydaş analizleri
- ❖ Hizmet İçi Eğitim
- ❖ 657 Sayılı Devlet Memurları Kanunu
- ❖ 2547 Sayılı Yükseköğretim Kanunu
- ❖ <http://saglikhizmetlerimyo.alparslan.edu.tr/tr>
- ❖ <http://kalitekurulumaun.alparslan.edu.tr/tr/page/4154>
- ❖ <https://www.yok.gov.tr/kurumsal/mevzuat>
- ❖ <https://kms.kaysis.gov.tr/Home/Kurum/37953592>

### A.3.3. Finansal Yönetim

Temel gelir ve gider kalemleri tanımlanmıştır ve yıllar içinde izlenmektedir.

Toplam Cari Bütçe (gelir) = Devlet eğitim katkısı (merkezi bütçeden gelen ve araştırma-geliştirme kategorisindeki faaliyetlere ait olmayan tüm gelirler) + öğrenci gelirleri (kaynağı öğrenci olan tüm gelirler: 1. ve 2. öğretim, tezsiz yüksek lisans, yaz okulu, hizmetler/harçlar, yemek- barınma ücreti vb.) + araştırma gelirleri (devletten merkezi bütçe içinde gelen + ulusal tahsis -yarışmasız projeler-) + ulusal yarışmacı araştırma destekleri + uluslararası araştırma destekleri [özel hesap, döner sermaye, vakıftan gelen veya başkaca muhasebeleştirilen] + toplumsal katkı gelirleri (tıp, dişçilik vb.) fakültelerin sağlık hizmeti geliri [döner sermaye veya başkaca muhasebeleştirilen] + mühendislik, mimarlık vb fakültelerinin bilgi ve teknoloji transferi/projeler/uygulamalar geliri [döner sermaye veya başkaca muhasebeleştirilen] +erişkin eğitimi/yaşam boyu eğitim gelirleri + kira gelirleri + laboratuvar/deney/ölçüm vb gelirler [özel hesap, döner sermaye, vakıftan gelen veya başkaca muhasebeleştirilen] + bağışlar (devlet dışı, şartlı veya şartsız olarak üniversiteye aktarılan kaynak) ayrıntısında izlenmektedir ve kurum profiliyle ilişkilendirilmektedir.

**Olgunluk Düzeyi:** Kurumda finansal kaynakların yönetimine ilişkin olarak stratejik hedefler ile uyumlu tanımlı süreçler bulunmaktadır.

#### Kanıtlar:

- ❖ Stratejik Planlar
- ❖ Faaliyet Raporları
- ❖ Performans Programları
- ❖ Risk Strateji Belgesi
- ❖ <http://strateji.alparslan.edu.tr/tr>
- ❖ <http://saglikhizmetlerimyo.alparslan.edu.tr/tr>
- ❖ <https://programbutce.sbb.gov.tr/>
- ❖ <https://mys.hmb.gov.tr/login>

#### **A.3.4. Süreç Yönetimi**

Tüm etkinliklere ait süreçler ve alt süreçler (uzaktan eğitim dahil) tanımlıdır. Süreçlerdeki sorumlular, iş akışı, yönetim, sahiplenme yazılıdır ve kurumca içselleştirilmiştir. Süreç yönetiminin başarılı olduğunun kanıtları vardır. Sürekli süreç iyileştirme döngüsü kurulmuştur.

**Olgunluk Düzeyi:** Kurumda eğitim ve öğretim, araştırma ve geliştirme, toplumsal katkı ve yönetim sistemi süreç ve alt süreçleri tanımlanmıştır.

#### **Kanıtlar:**

- ❖ Sağlık Hizmetleri MYO web sayfası
- ❖ Üniversite web sayfası
- ❖ Online uygulamalar
- ❖ Paydaş anket ve analizleri
- ❖ Kurum resmi sosyal medya kanalları
- ❖ Standart uygulamalar ve mevzuat hükümleri
- ❖ <http://saglikhizmetlerimyo.alparslan.edu.tr/tr>
- ❖ <https://www.alparslan.edu.tr/tr>
- ❖ <http://kalitekurulumaun.alparslan.edu.tr/tr/page/4154>

#### **A.4. Paydaş Katılımı**

Kurum, iç ve dış paydaşlarının stratejik kararlara ve süreçlere katılımını sağlamak üzere geri bildirimlerini almak, yanıtlamak ve kararlarında kullanmak için gerekli sistemleri oluşturmalı ve yönetmelidir.

##### **A.4.1. İç ve Dış Paydaş Katılımı**

İç ve dış paydaşların karar alma, yönetişim ve iyileştirme süreçlerine katılım mekanizmaları tanımlanmıştır. Gerçekleşen katılımın etkinliği, kurumsallığı ve sürekliliği irdelenmektedir. Uygulama örnekleri, iç kalite güvencesi sisteminde özellikle öğrenci ve dış paydaş katılımı ve etkinliği mevcuttur. Sonuçlar değerlendirilmekte ve bağlı iyileştirmeler gerçekleştirilmektedir.

**Olgunluk Düzeyi:** Kurumda kalite güvencesi, eğitim ve öğretim, araştırma ve geliştirme, toplumsal katkı, yönetim sistemi ve uluslararasılaşma süreçlerinin PUKÖ katmanlarına paydaş katılımını sağlamak için planlamalar bulunmaktadır.

**Kanıtlar:**

- ❖ Memnuniyet anketleri
- ❖ Paydaş toplantıları
- ❖ Raporlar ve analizler
- ❖ <http://saglikhizmetlerimyo.alparslan.edu.tr/tr>
- ❖ <http://saglikhizmetlerimyo.alparslan.edu.tr/tr/announcements-all>
- ❖ <http://kalitekurulumuun.alparslan.edu.tr/tr/page/4154>

**A.4.2. Öğrenci Geri Bildirimleri**

Öğrenci görüşü (ders, dersin öğretim elemanı, diploma programı, hizmet ve genel memnuniyet seviyesi, vb) sistematik olarak ve çeşitli yollarla alınmakta, etkin kullanılmakta ve sonuçları paylaşılmaktadır. Kullanılan yöntemlerin geçerli ve güvenilir olması, verilerin tutarlı ve temsil eder olması sağlanmıştır.

Öğrenci şikayetleri ve/veya önerileri için muhtelif kanallar vardır, öğrencilerce bilinir, bunların adil ve etkin çalıştığı denetlenmektedir.

**Olgunluk Düzeyi:** Kurumda öğretim süreçlerine ilişkin olarak öğrencilerin geri bildirimlerinin (ders, dersin öğretim elemanı, program, öğrenci iş yükü\* vb.) alınmasına ilişkin ilke ve kurallar oluşturulmuştur.

**Kanıtlar:**

- ❖ Öğrenci Memnuniyet anketleri
- ❖ Bologna (ders içerikleri, yeterlilikleri, program çıktıları istihdam koşulları vb.) Sayfası
- ❖ <http://saglikhizmetlerimyo.alparslan.edu.tr/tr>
- ❖ <http://saglikhizmetlerimyo.alparslan.edu.tr/tr/academic-staffs>
- ❖ <http://saglikhizmetlerimyo.alparslan.edu.tr/tr/announcements-all>



- ❖ <https://obs.alparslan.edu.tr/oibs/bologna>

#### A.4.3. Mezun İlişkileri Yönetimi

Mezunların işe yerleşme, eğitime devam, gelir düzeyi, işveren/ mezun memnuniyeti gibi istihdam bilgileri sistematik ve kapsamlı olarak toplanmakta, değerlendirilmekte, kurum gelişme stratejilerinde kullanılmaktadır.

**Olgunluk Düzeyi:** Kurumdaki programların genelinde mezun izleme sistemi uygulamaları vardır.

#### Kanıtlar:

- ❖ Mezunlar Portalı mevcuttur
- ❖ Yapılan toplantılar ve etkinlikler
- ❖ <https://obs.alparslan.edu.tr/oibs/kariver/login.aspx>

#### A.5. Uluslararasılaşma

Kurum, uluslararasılaşma stratejisi ve hedefleri doğrultusunda süreçlerini yönetmeli, organizasyonel yapılanmasını oluşturmalı ve sonuçlarını periyodik olarak izleyerek değerlendirmelidir.

**Olgunluk Düzeyi:** Kurumun uluslararasılaşma süreçlerinin yönetim ve organizasyonel yapısına ilişkin planlamalar bulunmaktadır.

#### Kanıtlar:

- ❖ Üniversitemiz Kalite Politikası
- ❖ Yabancı uyruklu öğrenci alımı
- ❖ Erasmus
- ❖ Mevlana
- ❖ [https://obs.alparslan.edu.tr/oibs/foa\\_app/alert.aspx](https://obs.alparslan.edu.tr/oibs/foa_app/alert.aspx)
- ❖ <http://erasmus.alparslan.edu.tr/index.php/tr-tr/>
- ❖ <http://mevlana.alparslan.edu.tr/>
- ❖ <http://kalitekurulumaun.alparslan.edu.tr/tr/page/4154>

### A.5.1. Uluslararasılaşma Süreçlerinin Yönetimi

Uluslararasılaşma süreçlerinin yönetimi ve organizasyonel yapısı kurumsallaşmıştır. Kurumun uluslararasılaşma politikası ile uyumludur. Yönetim ve organizasyonel yapının işleyişi ve etkinliği irdelenmektedir.

**Olgunluk Düzeyi:** Kurumun uluslararasılaşma süreçlerinin yönetim ve organizasyonel yapısına ilişkin planlamalar bulunmaktadır.

#### Kanıtlar:

- ❖ Üniversitemiz Kalite Politikası
- ❖ Yabancı uyruklu öğrenci alımı
- ❖ Erasmus
- ❖ Mevlana
- ❖ [https://obs.alparslan.edu.tr/oibs/foa\\_app/alert.aspx](https://obs.alparslan.edu.tr/oibs/foa_app/alert.aspx)
- ❖ <http://erasmus.alparslan.edu.tr/index.php/tr-tr/>
- ❖ <http://mevlana.alparslan.edu.tr/>
- ❖ <http://kalitekurulumauun.alparslan.edu.tr/tr/page/4154>

### A.5.2. Uluslararasılaşma Kaynakları

Uluslararasılaşmaya ayrılan kaynaklar (mali, fiziksel, insan gücü) belirlenmiş, paylaşılmış, kurumsallaşmıştır, bu kaynaklar nicelik ve nitelik bağlamında izlenmekte ve değerlendirilmektedir.

**Olgunluk Düzeyi:** Kurumda uluslararasılaşma politikasıyla uyumlu faaliyetlere yönelik planlamalar bulunmaktadır.

#### Kanıtlar:

- ❖ Yabancı Uyruklu Öğrenci Alımı Yönergesi
- ❖ [https://obs.alparslan.edu.tr/oibs/foa\\_app/alert.aspx](https://obs.alparslan.edu.tr/oibs/foa_app/alert.aspx)

### A.5.3. Uluslararasılaşma Performansı

Uluslararasılaşma performansı izlenmektedir. İzlenme mekanizma ve süreçleri yerleşiktir, sürdürülebilirdir, iyileştirme adımlarının kanıtları vardır.

**Olgunluk Düzeyi:** Kurumda uluslararasılaşma politikasıyla uyumlu faaliyetlere yönelik planlamalar bulunmaktadır.

#### **Kanıtlar:**

- ❖ Yabancı uyruklu öğrenci alımı
- ❖ Erasmus
- ❖ Mevlana
- ❖ [https://obs.alparslan.edu.tr/oibs/foa\\_app/alert.aspx](https://obs.alparslan.edu.tr/oibs/foa_app/alert.aspx)
- ❖ <http://erasmus.alparslan.edu.tr/index.php/tr-tr/>
- ❖ <http://mevlana.alparslan.edu.tr/>

## B. EĞİTİM VE ÖĞRETİM

### B.1. Program Tasarımı, Değerlendirmesi ve Güncellenmesi

Kurum, öğretim programlarını Türkiye Yükseköğretim Yeterlilikleri Çerçevesi ile uyumlu; öğretim amaçlarına ve öğrenme çıktılarına uygun olarak tasarlamalı, öğrencilerin ve toplumun ihtiyaçlarına cevap verdiğiinden emin olmak için periyodik olarak değerlendirmeli ve güncellemelidir.

#### B.1.1. Programların Tasarımı ve Onayı

Programların amaçları ve öğrenme çıktıları (kazanımları) oluşturulmuş, TYYÇ ile uyumu belirtilmiş, kamuoyuna ilan edilmiştir. Program yeterlilikleri belirlenirken kurumun misyon-vizyonu göz önünde bulundurulmuştur. Ders bilgi paketleri varsa ulusal çekirdek programı, varsa ölçütler (örneğin akreditasyon ölçütleri vb.) dikkate alınarak hazırlanmıştır. Kazanımların ifade şekli öngörülen bilişsel, duyuşsal ve devinimsel seviyeyi açıkça belirtmektedir. Program çıktılarının gerçekleştiğinin nasıl izleneceğine dair planlama yapılmıştır, özellikle kurumun ortak (generic) çıktılarının irdelenme yöntem ve süreci ayrıntılı belirtilmektedir. Öğrenme çıktılarının ve gerekli öğretim süreçlerinin yapılandırılmasında bölüm bazında ilke ve kurallar bulunmaktadır. Program düzeyinde yeterliliklerin hangi eylemlerle kazandırılacağı (yeterlilik-ders-

öğretim yöntemi matrisleri) belirlenmiştir. Alan farklılıklarına göre yeterliliklerin hangi eğitim türlerinde (örgün, karma, uzaktan) kazandırılabilceği tanımlıdır. Programların tasarımında, fiziksel ve teknolojik olanaklar dikkate alınmaktadır (erişim, sosyal mesafe vb.)

**Olgunluk Düzeyi:** Tanımlı süreçler doğrultusunda; Kurumun genelinde, tasarımı ve onayı gerçekleşen programlar, programların amaç ve öğrenme çıktılarına uygun olarak yürütülmektedir.

**Kanıtlar:**

- ❖ Bologna ders bilgi paketi
- ❖ Müfredatar (Ders Havuzu)
- ❖ <https://obs.alparslan.edu.tr/oibs/bologna>
- ❖ <http://saglikhizmetlerimyo.alparslan.edu.tr/tr/page/5157>

**B.1.2. Programın Ders Dağılım Dengesi**

Programın ders dağılımına ilişkin ilke, kural ve yöntemler tanımlıdır. Öğretim programı (müfredat) yapısı zorunlu- seçmeli ders, alan- alan dışı ders dengesini gözetmekte, kültürel derinlik ve farklı disiplinleri tanıma imkânı vermektedir. Ders sayısı ve haftalık ders saati öğrencinin akademik olmayan etkinliklere de zaman ayırabileceği şekilde düzenlenmiştir. Bu kapsamda geliştirilen ders bilgi paketlerinin amaca uygunluğu ve işlerliği izlenmekte ve bağlı iyileştirmeler yapılmaktadır.

**Olgunluk Düzeyi:** Programların genelinde ders bilgi paketleri, tanımlı süreçler doğrultusunda hazırlanmış ve ilan edilmiştir.

**Kanıtlar:**

- ❖ Bologna ders bilgi paketi
- ❖ Müfredatlar (Ders Havuzu)
- ❖ Müfredat değişikliği
- ❖ <https://obs.alparslan.edu.tr/oibs/bologna>
- ❖ <http://saglikhizmetlerimyo.alparslan.edu.tr/tr/page/5157>

### **B.1.3. Ders Kazanımlarının Program Çıktılarıyla Uyumu**

Derslerin öğrenme kazanımları (karma ve uzaktan eğitim de dahil) tanımlanmış ve program çıktıları ile ders kazanımları eşleştirmesi oluşturulmuştur. Kazanımların ifade şekli öngörülen bilişsel, duyuşsal ve devinimsel seviyeyi açıkça belirtmektedir.

Ders öğrenme kazanımlarının gerçekleştiğinin nasıl izleneceğine dair planlama yapılmıştır, özellikle alana özgü olmayan (genel) kazanımların irdelenme yöntem ve süreci ayrıntılı belirtilmektedir.

**Olgunluk Düzeyi:** Ders kazanımlarının program çıktılarıyla uyumu izlenmekte ve iyileştirilmektedir.

#### **Kanıtlar:**

- ❖ Bologna ders bilgi paketi
- ❖ Müfredatlar (Ders Havuzu)
- ❖ Müfredat değişikliği
- ❖ <https://obs.alparslan.edu.tr/oibs/bologna>
- ❖ <http://saglikhizmetlerimyo.alparslan.edu.tr/tr/page/5157>

### **B.1.4. Öğrenci İş Yüküne Dayalı Ders Tasarımı**

Tüm derslerin AKTS değeri web sayfası üzerinden paylaşılmakta, öğrenci iş yükü takibi ile doğrulanmaktadır. Staj ve mesleğe ait uygulamalı öğrenme fırsatları mevcuttur ve yeterince öğrenci iş yükü ve kredi çerçevesinde değerlendirilmektedir. Gerçekleşen uygulamanın niteliği irdelenmektedir. Öğrenci iş yüküne dayalı tasarımda uzaktan eğitimle ortaya çıkan çeşitlilikler de göz önünde bulundurulmaktadır.

**Olgunluk Düzeyi:** Programlarda öğrenci iş yükü izlenmekte ve buna göre ders tasarımı güncellenmektedir.

#### **Kanıtlar:**

- ❖ Bologna ders bilgi paketi
- ❖ <https://obs.alparslan.edu.tr/oibs/bologna>

### **B.1.5. Programların İzlenmesi ve Güncellenmesi**

Her program ve ders için (örgün, uzaktan, karma, açıktan) program amaçlarının ve öğrenme çıktılarının izlenmesi planlandığı şekilde gerçekleşmektedir. Bu sürecin isleyişi ve sonuçları paydaşlarla birlikte değerlendirilmektedir. Eğitim ve öğretim ile ilgili istatistiki göstergeler (her yarıyıl açılan dersler, öğrenci sayıları, başarı durumları, geri besleme sonuçları, ders çeşitliliği, lab uygulama, lisans/lisansüstü dengeleri, ilişki kesme sayıları/nedenleri, vb) periyodik ve sistematik şekilde izlenmekte, tartışılmakta, değerlendirilmekte, karşılaştırılmakta ve kaliteli eğitim yönündeki gelişim sürdürülmektedir. Program akreditasyonu planlaması, teşviki ve uygulaması vardır. Kurumun akreditasyon stratejisi belirtilmiş ve sonuçları tartışılmıştır. Akreditasyonun getirileri, iç kalite güvence sistemine katkısı değerlendirilmektedir.

**Olgunluk Düzeyi:** Programların genelinde program çıktılarının izlenmesine ve güncellenmesine ilişkin mekanizmalar işletilmektedir.

#### **Kanıtlar:**

- ❖ Bologna ders bilgi paketi
- ❖ Müfredat değişikliği
- ❖ Bologna Eşgüdüm komisyonu
- ❖ <https://obs.alparslan.edu.tr/oibs/bologna/start.aspx?gkm=001038840344403770034404322403523034388355753667235600>

### **B.1.6. Eğitim ve Öğretim Süreçlerinin Yönetimi**

Kurum, eğitim ve öğretim süreçlerini bütüncül olarak yönetmek üzere; organizasyonel yapılanma (üniversite eğitim ve öğretim komisyonu, öğrenme ve öğretme merkezi, vb.), bilgi yönetim sistemi ve uzman insan kaynağına sahiptir. Eğitim ve öğretim süreçleri üst yönetimin koordinasyonunda yürütülmekte olup; bu süreçlere ilişkin görev ve sorumluluklar tanımlanmıştır. Eğitim ve öğretim programlarının tasarlanması, yürütülmesi, değerlendirilmesi ve güncellenmesi faaliyetlerine ilişkin kurum genelinde ilke, esaslar ile takvim belirlidir.

Programlarda öğrenme kazanımı, öğretim programı (müfredat), eğitim hizmetinin verilme biçimi (örgün, uzaktan, karma, açıktan), öğretim yöntemi ve ölçme-değerlendirme uyumu ve tüm bu süreçlerin koordinasyonu üst yönetim tarafından takip edilmektedir.

**Olgunluk Düzeyi:** Kurumun genelinde eğitim ve öğretim süreçleri belirlenmiş ilke ve kuralara uygun yönetilmektedir.

**Kanıtlar:**

- ❖ Bologna ders bilgi paketi
- ❖ Bologna Eşgüdüm komisyonu
- ❖ <https://obs.alparslan.edu.tr/oibs/bologna/start.aspx?gkm=001038840344403770034404322403523034388355753667235600>
- ❖ <https://www.alparslan.edu.tr/tr/page/menu/bologna-esgudum-komisyonu-birim-komisyonu-ve-ofis-yonetimi-bek-94>

**B.2. Programların Yürütülmesi (Öğrenci Merkezli Öğrenme, Öğretme ve Değerlendirme)**

Yüksekokulumuz, hedeflediği nitelikli mezun yeterliliklerine ulaşmak amacıyla öğrenci merkezli ve yetkinlik temelli öğretim, ölçme ve değerlendirme yöntemlerini uygulamalıdır. Yüksekokulumuz, öğrenci kabulleri, diploma, derece ve diğer yeterliliklerin tanınması ve sertifikalandırılmasına yönelik açık kriterler belirlenmiş olup; önceden tanımlanmış ve ilan edilmiş kuralları tutarlı şekilde uygulanmaktadır.

**B.2.1. Öğretim Yöntem ve Teknikleri**

Öğretim yöntemi öğrenciyi aktif hale getiren ve etkileşimli öğrenme odaklıdır. Tüm eğitim türleri içerisinde (örgün, uzaktan, karma) o eğitim türünün doğasına uygun; öğrenci merkezli, yetkinlik temelli, süreç ve performans odaklı disiplinlerarası, bütünlüyci, vaka/uygulama temelinde öğrenmeyi önceleyen yaklaşımlara yer verilir. Bilgi aktarımından çok derin öğrenmeye, öğrenci ilgi, motivasyon ve bağlılığına odaklanılmıştır.

Örgün eğitim süreçleri ön lisans öğrencilerini kapsayan; teknolojinin sunduğu olanaklar ve ters yüz öğrenme, proje temelli öğrenme gibi yaklaşımlarla zenginleştirilmektedir. Öğrencilerinin araştırma süreçlerine katılımı müfredat, yöntem ve yaklaşımlarla desteklenmektedir. Tüm bu süreçlerin uygulanması, kontrol edilmesi ve gereken önlemlerin alınması sistematik olarak değerlendirilmektedir.

**Olgunluk Düzeyi:** Öğrenci merkezli uygulamalar izlenmekte ve ilgili iç paydaşların katılımıyla iyileştirilmektedir.

**Kanıtlar:**

- ❖ Memnuniyet anketleri

- ❖ Bologna ders bilgi paketi
- ❖ <https://obs.alparslan.edu.tr/oibs/bologna>
- ❖ <http://saglikhizmetlerimyo.alparslan.edu.tr/tr/page/1913>

### **B.2.2. Ölçme ve Değerlendirme**

Öğrenci merkezli ölçme ve değerlendirme, yetkinlik ve performans temelinde yürütülmekte ve öğrencilerin kendini ifade etme olanakları mümkün olduğunca çeşitlendirilmektedir.

Ölçme ve değerlendirmenin sürekliliği çoklu sınav olanakları ve bazıları süreç odaklı (formatif) ödev, proje, portfolyo gibi yöntemlerle sağlanmaktadır. Ders kazanımlarına ve eğitim türlerine (örgün, uzaktan, karma) uygun sınav yöntemleri planlamakta ve uygulanmaktadır. Sınav uygulama ve güvenliği (örgün/çevrimiçi sınavlar, dezavantajlı gruplara yönelik sınavlar) mekanizmaları bulunmaktadır.

Ölçme ve değerlendirme uygulamalarının zaman ve kişiler arasında tutarlılığı ve güvenilirliği sağlanmaktadır. Kurum, ölçme-değerlendirme yaklaşım ve olanaklarını öğrenci- öğretim elemanı geri bildirimine dayalı biçimde iyileştirmektedir. Bu iyileştirmelerin duyurulması, uygulanması, kontrolü, hedeflerle uyumu ve alınan önlemler irdelenmektedir.

**Olgunluk Düzeyi:** Programların genelinde öğrenci merkezli ve çeşitlendirilmiş ölçme ve değerlendirme uygulamaları bulunmaktadır.

#### **Kanıtlar:**

- ❖ Bologna ders bilgi paketi
- ❖ Muş Alparslan Üniversitesi Önlisans Eğitim-Öğretim ve Sınav Yönetmeliği
- ❖ <https://kms.kaysis.gov.tr/Home/Goster/42802>
- ❖ <https://obs.alparslan.edu.tr/oibs/bologna>



### **B.2.3. Öğrenci Kabulü, Önceki Öğrenmenin Tanınması ve Kredilendirilmesi**

Öğrenci kabulüne ilişkin ilke ve kuralları tanımlanmış ve ilan edilmiştir. Bu ilke ve kurallar birbiri ile tutarlı olup, uygulamalar şeffaftır. Diploma, sertifika gibi belge talepleri titizlikle takip edilmektedir.

Önceki öğrenmenin (örgün, yaygın, uzaktan/karma eğitim ve serbest öğrenme yoluyla edinilen bilgi ve becerilerin) tanınması ve kredilendirilmesi yapılmaktadır. Uluslararasılaşma politikasına paralel hareketlilik destekleri, öğrenciyi teşvik, kolaylaştırıcı önlemler bulunmaktadır ve hareketlilikte kredi kaybı olmaması yönünde uygulamalar vardır.

**Olgunluk Düzeyi:** Kurumun genelinde planlar dahilinde uygulamalar bulunmaktadır.

#### **Kanıtlar:**

- ❖ Muş Alparslan Üniversitesi Önlisans Eğitim-Öğretim ve Sınav Yönetmeliği
- ❖ Muş Alparslan Üniversitesi Ön Lisans Eğitim-Öğretim ve Sınav Yönergesi
- ❖ <https://kms.kaysis.gov.tr/Home/Goster/42802>
- ❖ <https://kms.kaysis.gov.tr/Home/Kurum/37953592>

### **B.2.4. Yeterliliklerin Sertifikalandırılması ve Diploma**

Yeterliliklerin onayı, mezuniyet koşulları, mezuniyet karar süreçleri açık, anlaşılır, kapsamlı ve tutarlı şekilde tanımlanmış ve kamuoyu ile paylaşılmıştır. Sertifikalandırma ve diploma işlemleri bu tanımlı sürece uygun olarak yürütülmekte, izlenmekte ve gerekli önlemler alınmaktadır.

**Olgunluk Düzeyi:** Kurumun genelinde diploma onayı ve diğer yeterliliklerin sertifikalandırılmasına ilişkin uygulamalar bulunmaktadır.

#### **Kanıtlar:**

- ❖ Bologna bilgi paketi
- ❖ Öğrenci İşleri Daire Başkanlığı
- ❖ <http://ogrenci.alparslan.edu.tr/tr>
- ❖ <https://obs.alparslan.edu.tr/oibs/bologna>

### **B.3. Öğrenme Kaynakları ve Akademik Destek Hizmetleri**

Kurum, hedeflediği nitelikli mezun yeterliliklerine ulaşmak ve eğitim- öğretim faaliyetlerini yürütmek için uygun altyapıya, kaynaklara ve ortamlara sahip olmalı ve öğrenme olanaklarının tüm öğrenciler için yeterli ve erişilebilir olmasını güvence altına almalıdır. Kurum öğrencilerin akademik gelişimi ve kariyer planlamasına yönelik destek hizmetleri sağlamalıdır.

#### **B.3.1. Öğrenme Ortam ve Kaynakları**

Sınıf, laboratuvar, kütüphane, stüdyo; ders kitapları, çevrimiçi (online) kitaplar/belgeler/videolar vb. kaynaklar uygun nitelik ve niceliktedir, erişilebilirdir ve öğrencilerin bilgisine/kullanımına sunulmuştur. Öğrenme ortamı ve kaynaklarının kullanımı izlenmekte ve iyileştirilmektedir.

Kurumda eğitim-öğretim ihtiyaçlarına tümüyle cevap verebilen, kullanıcı dostu, ergonomik, eş zamanlı ve eş zamansız öğrenme, zenginleştirilmiş içerik geliştirme ayrıca ölçme ve değerlendirme ve hizmetiçi eğitim olanaklarına sahip bir öğrenme yönetim sistemi bulunmaktadır.

Öğrenme ortamı ve kaynakları öğrenci-öğrenci, öğrenci-öğretim elemanı ve öğrenci-materyal etkileşimini geliştirmeye yönelmektedir.

**Olgunluk Düzeyi:** Kurumun genelinde öğrenme kaynaklarının yönetimi alana özgü koşullar, erişilebilirlik ve birimler arası denge gözetilerek gerçekleştirilmektedir.

#### **Kanıtlar:**

- ❖ Öğrenci Memnuniyet anketleri
- ❖ <http://saglikhizmetlerimyo.alparslan.edu.tr/files/shares/2021-2025-D%C3%B6nemi-Stratejik-Plan%C4%B1.pdf>
- ❖ <http://kutuphane.alparslan.edu.tr/tr>
- ❖ <http://sem.merkezler.alparslan.edu.tr/tr>
- ❖ <http://uzem.merkezler.alparslan.edu.tr/tr>

#### **B.3.2. Akademik Destek Hizmetleri**

Öğrencinin akademik gelişimini takip eden, yön gösteren, akademik sorunlarına ve kariyer planlamasına destek olan bir danışman öğretim üyesi bulunmaktadır. Danışmanlık sistemi öğrenci portfolyosu gibi yöntemlerle takip edilmekte ve

iyileştirilmektedir. Öğrencilerin danışmanlarına erişimi kolaydır ve çeşitli erişimi olanakları (yüz yüze, çevrimiçi) bulunmaktadır.

Psikolojik danışmanlık ve kariyer merkezi hizmetleri vardır, erişilebilirdir (yüz yüze ve çevrimiçi) ve öğrencilerin bilgisine sunulmuştur. Hizmetlerin yeterliliği takip edilmektedir.

**Olgunluk Düzeyi:** Kurumda öğrencilerin akademik gelişim ve kariyer planlamasına yönelik destek hizmetleri tanımlı ilke ve kurallar dahilinde yürütülmektedir.

**Kanıtlar:**

- ❖ Çeşitli iletişim vasıtalarıyla öğrencilerin danışmanlarıyla iletişimi sağlanmaktadır.
- ❖ Psikolojik danışmanlık verilmektedir.
- ❖ Çeşitli kariyer kursları düzenlenmekte ve sertifikalar verilmektedir.
- ❖ <http://sks.alparslan.edu.tr/tr/announcements-detail/399>
- ❖ <http://tto.tapkob.alparslan.edu.tr/tr>

**B.3.3. Tesis ve Altyapılar**

Tesis ve altyapılar (yemekhane, yurt, teknoloji donanımlı çalışma alanları; sağlık, ulaşım, bilişim hizmetleri, uzaktan eğitim altyapısı) ihtiyaca uygun nitelik ve niceliktedir, erişilebilirdir ve öğrencilerin bilgisine/kullanımına sunulmuştur. Tesis ve altyapıların kullanımı irdelenmektedir.

**Olgunluk Düzeyi:** Kurumun genelinde tesis ve altyapı erişilebilirdir ve bunlardan fırsat eşitliğine dayalı olarak yararlanılmaktadır.

**Kanıtlar:**

- ❖ Üniversitemiz yerleşkesinde yemekhane, yapımı devam eden (stad), kapalı spor salonu, kantin, kafe, sağlık merkezi bulunmakta olup, Üniversitemizin web sayfasında Külliyyemizde Hayat olarak paydaşlara aktarılmaktadır.
- ❖ <http://kulliye.alparslan.edu.tr/>
- ❖ <http://sks.alparslan.edu.tr/tr>
- ❖ <http://sks.alparslan.edu.tr/tr/page/4760>

- ❖ <http://eduroam.alparslan.edu.tr/>
- ❖ <http://kutuphane.alparslan.edu.tr/tr>
- ❖ <https://obs.alparslan.edu.tr/>
- ❖ <http://sks.alparslan.edu.tr/tr>

#### **B.3.4. Dezavantajlı Gruplar**

Dezavantajlı, kırılğan ve az temsil edilen grupların (engelli, yoksul, azınlık, göçmen vb.) eğitim olanaklarına erişimi eşitlik, hakkaniyet, çeşitlilik ve kapsayıcılık gözetilerek sağlanmaktadır. Uzaktan eğitim alt yapısı bu grupların ihtiyacı dikkate alınarak oluşturulmuştur. Üniversite yerleşkelerinde ihtiyaçlar doğrultusunda engelsiz üniversite uygulamaları bulunmaktadır. Bu grupların eğitim olanaklarına erişimi izlenmekte ve geri bildirimleri doğrultusunda iyileştirilmektedir.

**Olgunluk Düzeyi:** Dezavantajlı grupların eğitim olanaklarına nitelikli ve adil erişimine ilişkin planlamalar bulunmaktadır.

#### **Kanıtlar:**

- ❖ Üniversitemiz Külliyesinde yapılar engelli öğrencilerimize uygun yapılmış olup, yönlendirmeler mevcuttur.
- ❖ <https://www.alparslan.edu.tr/tr/page/menu/engelli-ogrenci-birimi-81>

#### **B.3.5. Sosyal, Kültürel, Sportif Faaliyetler**

Öğrenci toplulukları ve bu toplulukların etkinlikleri, sosyal, kültürel ve sportif faaliyetlerine yönelik mekân, bütçe ve rehberlik desteği vardır.

Ayrıca sosyal, kültürel, sportif faaliyetleri yürüten ve yöneten idari örgütlenme mevcuttur. Gerçekleştirilen faaliyetler izlenmekte, ihtiyaçlar doğrultusunda iyileştirilmektedir.

**Olgunluk Düzeyi:** Kurumun genelinde sosyal, kültürel ve sportif faaliyetler erişilebilirdir ve bunlardan fırsat eşitliğine dayalı olarak yararlanılmaktadır.

#### **Kanıtlar:**

- ❖ Memnuniyet anketleri

- ❖ <http://kulliye.alparslan.edu.tr/>
- ❖ <http://sks.alparslan.edu.tr/tr>
- ❖ <https://www.alparslan.edu.tr/tr/page/menu/ogrenci-topluluklari-117>
- ❖ <https://www.alparslan.edu.tr/tr/page/menu/mus-alparslan-universitesi-ogrenci-konsevi-116>

#### **B.4. Öğretim Kadrosu**

Kurum, öğretim elemanlarının işe alınması, atanması, yükseltilmesi ve ders görevlendirmesi ile ilgili tüm süreçlerde adil ve açık olmalıdır. Hedeflenen nitelikli mezun yeterliliklerine ulaşmak amacıyla, öğretim elemanlarının eğitim-öğretim yetkinliklerini sürekli geliştirmek için olanaklar sunmalıdır.

##### **B.4.1. Atama, Yükseltme ve Görevlendirme Kriterleri**

Öğretim elemanı atama, yükseltme ve görevlendirme süreç ve kriterleri belirlenmiş ve kamuoyuna açıktır. İlgili süreç ve kriterler akademik liyakati gözetip, fırsat eşitliğini sağlayacak niteliktedir. Uygulamanın kriterlere uygun olduğu kanıtlanmaktadır. Öğretim elemanı ders yükü ve dağılım dengesi şeffaf olarak paylaşılır. Kurumun öğretim üyesinden beklentisi bireylerce bilinir. Kadrolu olmayan öğretim elemanı seçimi ve yarıyıl sonunda performanslarının değerlendirilmesi şeffaf, etkin ve adildir; kurumda eğitim-öğretim ilkelerine ve kültürüne uyum gözetilmektedir.

**Olgunluk Düzeyi:** Kurumun tüm alanlar için tanımlı ve paydaşlarca bilinen atama, yükseltme ve görevlendirme kriterleri uygulanmakta ve karar almalarda (eğitim-öğretim kadrosunun işe alınması, atanması, yükseltilmesi ve ders görevlendirmeleri vb.) kullanılmaktadır.

##### **Kanıtlar:**

- ❖ Muş Alparslan Üniversitesi (Maun) Öğretim Üyesi Kadrolarına Yükseltme ve Atanma Yönergesi
- ❖ <http://yeni.alparslan.edu.tr/personel/GorevTanimi.pdf>
- ❖ <https://www.yok.gov.tr/kurumsal/mevzuat>
- ❖ <https://kms.kaysis.gov.tr/Home/Kurum/37953592>

#### B.4.2. Öğretim Yetkinlikleri ve Gelişimi

Tüm öğretim elemanlarının etkileşimli-aktif ders verme yöntemlerini ve uzaktan eğitim süreçlerini öğrenmeleri ve kullanmaları için sistematik eğitimcilerin eğitimi etkinlikleri (kurs, çalıştay, ders, seminer vb) ve bunu üstlenecek/ gerçekleştirecek öğretim-öğrenme merkezi yapılanması vardır. Öğretim elemanlarının pedagojik ve teknolojik yeterlilikleri artırılmaktadır. Kurumun öğretim yetkinliği geliştirme performansı değerlendirilmektedir.

**Olgunluk Düzeyi:** Kurumun genelinde öğretim elemanlarının öğretim yetkinliğini geliştirmek üzere uygulamalar vardır

**Kanıtlar:**

- ❖ <https://www.alparslan.edu.tr/tr/page/menu/dijital-egitim-birimi-80>
- ❖ <http://uzem.merkezler.alparslan.edu.tr/tr/page/4403>
- ❖ <http://uzem.merkezler.alparslan.edu.tr/tr/page/4405>
- ❖ <http://uzem.merkezler.alparslan.edu.tr/tr/page/4409>
- ❖ <http://uzem.merkezler.alparslan.edu.tr/tr/page/4406>

#### B.4.3. Eğitim Faaliyetlerine Yönelik Teşvik ve Ödüllendirme

Öğretim elemanları için “yaratıcı/yenilikçi eğitim fonu”; yarışma ve rekabeti arttırmak üzere “iyi eğitim ödülü” gibi teşvik uygulamaları vardır. Eğitim ve öğretimi önceliklendirmek üzere yükseltme kriterlerinde yaratıcı eğitim faaliyetlerine yer verilir.

**Olgunluk Düzeyi:** Teşvik ve ödüllendirme mekanizmalarının; yetkinlik temelli, adil ve şeffaf biçimde oluşturulmasına yönelik planlar bulunmaktadır.

**Kanıtlar:**

- ❖ <https://www.alparslan.edu.tr/tr/page/menu/akademik-tesvik-duzenleme-denetleme-ve-itiraz-komisyonu-90>

## C. ARAŞTIRMA VE GELİŞTİRME

### C.1. Araştırma Süreçlerinin Yönetimi ve Araştırma Kaynakları

Kurum, araştırma faaliyetlerini stratejik planı çerçevesinde belirlenen akademik öncelikleri ile yerel, bölgesel ve ulusal kalkınma hedefleriyle uyumlu, değer üretebilen ve toplumsal faydaya dönüştürülebilir biçimde yönetmelidir. Bu faaliyetler için uygun fiziki altyapı ve mali kaynaklar oluşturmalı ve bunların etkin şekilde kullanımını sağlamalıdır.

#### C.1.1. Araştırma Süreçlerinin Yönetimi

Araştırma süreçlerinin yönetimine ilişkin benimsenen yaklaşımlar, motivasyon ve yönlendirme işlevinin nasıl tasarlandığı, kısa ve uzun vadeli hedeflerin net ve kesin nasıl tanımlandığı, araştırma yönetimi ekibi ve görev tanımları belirlenmiştir; uygulamalar bu kurumsal tercihler yönünde gelişmektedir. Bilimsel araştırma ve sanatsal süreçlerin yönetiminin etkinliği ve başarısı izlenmekte ve iyileştirilmektedir.

**Olgunluk Düzeyi:** Kurumun genelinde araştırma süreçlerinin yönetimi ve organizasyonel yapısı kurumsal tercihler yönünde uygulanmaktadır.

#### Kanıtlar:

- ❖ <https://www.alparslan.edu.tr/tr/page/menu/akademik-degerlendirme-komisyonu-89>
- ❖ <https://www.alparslan.edu.tr/tr/page/menu/acik-bilim-ve-acik-erisim-88>
- ❖ <https://www.alparslan.edu.tr/tr/page/menu/bilimsel-arastirma-ve-yayin-etigi-kurulu-bayek-92>
- ❖ <http://bap.tapkob.alparslan.edu.tr/tr>
- ❖ <http://tapkob.alparslan.edu.tr/tr>
- ❖ <http://tto.tapkob.alparslan.edu.tr/tr>
- ❖ <http://kutuphane.alparslan.edu.tr/tr>
- ❖ <http://merkeziilab.tapkob.alparslan.edu.tr/tr>

### **C.1.2. İç ve Dış Kaynaklar**

Kurumun fiziki, teknik ve mali araştırma kaynakları misyon, hedef ve stratejileriyle uyumlu ve yeterlidir. Kaynakların çeşitliliği ve yeterliliği izlenmekte ve iyileştirilmektedir.

Araştırmaya yeni başlayanlar için üniversite içi çekirdek fonlar vardır ve erişimi kolaydır. Araştırma potansiyelini geliştirmek üzere proje, konferans katılımı, seyahat, uzman daveti destekleri, kişisel fonlar, motivasyonu arttırmak üzere ödül ve rekabetçi yükseltme kriterleri vardır. Üniversite içi kaynakların yıllar içindeki değişimi; bu imkanların etkinliği, yeterliliği, gelişime açık yanları, beklentileri karşılama düzeyi değerlendirilmektedir. Misyon ve hedeflerle uyumlu olarak üniversite dışı kaynaklara yönelme desteklenmektedir. Bu amaçla çalışan destek birimleri ve yöntemleri tanımlıdır ve araştırmacılarca iyi bilinir.

**Olgunluk Düzeyi:** Kurumun araştırma ve geliştirme faaliyetlerini sürdürebilmek için uygun nitelik ve nicelikte fiziki, teknik ve mali kaynakların oluşturulmasına yönelik planları bulunmaktadır.

#### **Kanıtlar:**

❖ <http://strateji.alparslan.edu.tr/tr>

### **C.1.3. Doktora programları ve doktora sonrası imkanlar**

Doktora programlarının başvuru süreçleri, kayıtlı öğrencileri ve mezun sayıları ile gelişme eğilimleri izlenmektedir. Kurumda doktora sonrası (post-doc) imkanları bulunmaktadır ve kurumun kendi mezunlarını işe alma (inbreeding) politikası açıktır.

**Olgunluk Düzeyi:** Bölümüzde herhangi bir lisansüstü öğrenim olanağı yoktur.

#### **Kanıtlar:**

### **C.2. Araştırma Yetkinliği, İş birlikleri ve Destekler**

Kurum, öğretim elemanları ve araştırmacıların bilimsel araştırma ve sanat yetkinliğini sürdürmek ve iyileştirmek için olanaklar (eğitim, iş birlikleri, destekler vb.) sunmalıdır.

#### **C.2.1. Araştırma Yetkinlikleri ve Gelişimi**

Doktora derecesine sahip araştırmacı oranı, doktora derecesinin alındığı kurumların dağılımı; kümelenme/ uzmanlık birikimi, araştırma hedefleri ile örtüşme konularının analizi, hedeflerle uyumu irdelenmektedir. Akademik personelin araştırma ve geliştirme



yetkinliğini geliřtirmek üzere eğitim, çalıştay, proje pazarları vb. gibi sistematik faaliyetler gerçekleştirilmektedir.

**Olgunluk Düzeyi:** Kurumun genelinde öğretim elemanlarının araştırma yetkinliğinin geliştirilmesine yönelik uygulamalar yürütülmektedir.

**Kanıtlar:**

- ❖ <http://saglikhizmetlerimyo.alparslan.edu.tr/tr/events-detail/95>

### **C.2.2. Ulusal ve Uluslararası Ortak Programlar ve Ortak Araştırma Birimleri**

Kurumlararası işbirliklerini, disiplinlerarası girişimleri, sinerji yaratacak ortak girişimleri özendirerek mekanizmalar mevcuttur ve etkindir. Ortak araştırma veya lisansüstü programları, araştırma ağlarına katılım, ortak araştırma birimleri varlığı, ulusal ve uluslararası işbirlikleri gibi çoklu araştırma faaliyetleri tanımlanmıştır, desteklenmektedir ve sistematik olarak izlenerek kurumun hedefleriyle uyumlu iyileştirmeler gerçekleştirilmektedir.

**Olgunluk Düzeyi:** Kurumda ulusal ve uluslararası düzeyde ortak programlar ve ortak araştırma birimleri ile araştırma ağlarına katılım ve iş birlikleri kurma gibi çoklu araştırma faaliyetlerine yönelik planlamalar ve mekanizmalar bulunmaktadır.

**Kanıtlar:**

- ❖ <http://erasmus.alparslan.edu.tr/index.php/tr-tr/>
- ❖ <http://farabi.alparslan.edu.tr/>
- ❖ <http://mevlana.alparslan.edu.tr/>

### **C.3. Araştırma Performansı**

Kurum, araştırma faaliyetlerini verilere dayalı ve periyodik olarak ölçmeli, değerlendirmeli ve sonuçlarını yayımlamalıdır. Elde edilen bulgular, kurumun araştırma ve geliştirme performansının periyodik olarak gözden geçirilmesi ve sürekli iyileştirilmesi için kullanılmalıdır.

### C.3.1. Arařtırma Performansının İzlenmesi ve Deęerlendirilmesi

Kurum arařtırma faaliyetleri yıllık bazda izlenir, deęerlendirilir, hedeflerle karřılařtırılır ve sapmaların nedenleri irdelenir. Kurumun odak alanlarının üniversite ii bilinirlięi, üniversite dıřı bilinirlięi; uluslararası görünürlük, uzmanlık iddiası konularının analizi, hedeflerle uyumu sistematik olarak analiz edilir. Performans temelinde teřvik ve takdir mekanizmaları kullanılır. Rakiplerle rekabet, seilmiř kurumlarla kıyaslama (benchmarking) takip edilir. Performans deęerlendirmelerinin sistematik ve kalıcı olması saęlanmaktadır.

**Olgunluk Düzeyi:** Kurumda arařtırma performansının izlenmesine ve deęerlendirmesi ne yönelik ilke, kural ve göstergeler bulunmaktadır.

#### Kanıtlar:

- ❖ Memnuniyet Anketleri
- ❖ Paydař Analizleri
- ❖ Standart uygulamalar ve mevzuat hükümleri
- ❖ <http://kalitekurulumaun.alparslan.edu.tr/tr>
- ❖ <http://saglik hizmetlerimyo.alparslan.edu.tr/files/shares/2021-2025-D%C3%B6nem-Stratejik-Plan%C4%B1.pdf>
- ❖ <https://kms.kaysis.gov.tr/Home/Kurum/37953592>

### C.3.2. Öğretim Elemanı/arařtırmacı Performansının Deęerlendirilmesi

Öğretim elemanlarının arařtırma performansını paylaşması beklenir; bunu düzenleyen tanımlı süreçler vardır ve bunlar ilgili paydařlarca bilinir. Arařtırma performansı yıl bazında izlenir, deęerlendirilir ve kurumsal politikalar doęrultusunda kullanılır. Çıktılar, grubun ortalama deęerleri ve saılım řeffaf olarak paylaşılır. Performans deęerlendirmelerinin sistematik ve kalıcı olması saęlanmıřtır.

**Olgunluk Düzeyi:** Kurumda öğretim elemanlarının arařtırma performansının izlenmesine ve deęerlendirmesi ne yönelik ilke, kural ve göstergeler bulunmaktadır.

#### Kanıtlar:

- ❖ <http://saglik hizmetlerimyo.alparslan.edu.tr/files/shares/2021-2025-D%C3%B6nem-Stratejik-Plan%C4%B1.pdf>

## **D. TOPLUMSAL KATKI**

### **D.1. Toplumsal Katkı Süreçlerinin Yönetimi ve Toplumsal Katkı Kaynakları**

Yüksekokulumuz, toplumsal katkı faaliyetlerini stratejik amaçları ve hedefleri doğrultusunda yönetilmektedir. Bu faaliyetler için uygun fiziki altyapı ve mali kaynaklar oluşturmalı ve bunların etkin şekilde kullanımını sağlamalıdır.

#### **D.1.1. Toplumsal Katkı Süreçlerinin Yönetimi**

Yüksekokulumuz toplumsal katkı politikası kurumun toplumsal katkı süreçlerinin yönetimi ve organizasyonel yapısı kurumsallaşmıştır. Toplumsal katkı süreçlerinin yönetim ve organizasyonel yapısı kurumun toplumsal katkı politikası ile uyumludur, görev tanımları belirlenmiştir. Yapının işlerliği izlenmekte ve bağlı iyileştirmeler gerçekleştirilmektedir.

**Olgunluk Düzeyi:** Kurumda toplumsal katkı süreçlerinin yönetimi ve organizasyonel yapısına ilişkin bir planlama bulunmamaktadır.

**Kanıtlar:**

#### **D.1.2. Kaynaklar**

Toplumsal katkı etkinliklerine ayrılan kaynaklar (mali, fiziksel, insan gücü) belirlenmiş, paylaşılmış ve kurumsallaşmış olup, bunlar izlenmekte ve değerlendirilmektedir.

**Olgunluk Düzeyi:** Kurumun toplumsal katkı faaliyetlerini sürdürebilmesi için yeterli kaynağı bulunmamaktadır.

**Kanıtlar:**

### **D.2. Toplumsal Katkı Performansı**

Yüksekokulumuz, toplumsal katkı stratejisi ve hedefleri doğrultusunda yürüttüğü faaliyetleri periyodik olarak izlemeli ve sürekli iyileştirmelidir.

#### **D.2.1. Toplumsal Katkı Performansının İzlenmesi ve Değerlendirilmesi**

Yüksekokulumuz, Sürdürülebilir Kalkınma Amaçları ile uyumlu, dezavantajlı gruplar dahil toplumun ve çevrenin ihtiyaçlarına cevap verebilen ve değer yaratan toplumsal katkı faaliyetlere açıktır. Yüksekokulumuzda bu yönde bir düzenleme bulunmamaktadır.

**Olgunluk Düzeyi:** Kurumda toplumsal katkı performansının izlenmesine ve değerlendirmesine yönelik mekanizmalar bulunmamaktadır.

**Kanıtlar:**

## SONUÇ VE DEĞERLENDİRME

\*Yüksekokulumuz kendisini ağırlıklı olarak eğitim ve araştırma odaklı bir yüksekokul olarak konumlandırmakta ve bunu başarıyla yerine getirebilmek için bir yandan mevcut programlarda öğrenci sayısını arttırmakta diğer yandan yeni programlarla (öncelikli alanlar, disiplinlerarası programlar vb.) yüksekokulumuzdaki kaliteyi artırmayı hedeflemektedir.

\*Yüksek Öğretim Kurulu'nun öncelik verdiği alanlar doğrultusunda önlisans programlarındaki eğitim-öğretim ve araştırma faaliyetlerinin zenginleştirilmesi hedeflenmektedir.

\*Yüksekokulumuzda ülke, bölge ve yöresel kalkınmaya katkı sağlayacak bireylerin yetiştirilmesi hedeflenmektedir.

\*Yüksekokulumuzdaki bölümlerimizde, hem öğretim elemanlarımızın hem de öğrencilerimizin bilim ve teknoloji alanında çalışmalar yapılmasını teşvik ederek; yerel, ulusal ve uluslararası ölçekteki sorunlara çözüm üretilmesini sağlamayı amaçlamaktadır.

\*Eğitim öğretimde kaliteyi önceleyen, ulusal ve uluslararası alanda akreditasyona sahip üniversitelerden birisi olmayı kurumsal bir politika olarak benimsemiştir.

\*Yüksekokulumuzda kalite kültürünün yerleşmiş olması, kullanılan formlarda standardın sağlanması, İş Akış Şemalarının oluşturulması, Bologna Sürecinde yüksekokulumuzda yürütülen programların derslerinin öğrenme çıktılarının ve diğer yeterlilik bilgilerinin yüksek oranda tamamlanmıştır.

### 1. Güçlü Yönlerimiz

- ❖ Yönetim kurulunda alınan kararların şeffaf ve adaletli olduğu algısı,
- ❖ Tüm işlemlerin mevcut yasa ve yönetmeliklerle belirlenmesi,
- ❖ Programlara talebin olması,
- ❖ Personelin öğrencilerin sorunlarını çözme konusunda istekli olması.

## 2. Zayıf Yönlerimiz

- ❖ Yüksekokulumuza ait fiziki mekân ve çalışma ofislerinin bulunmaması ve bu nedenle diğer birimlere olan bağımlılık,
- ❖ Araştırma için mali desteğin zayıflığı, Öğretim üyelerinin ve öğrencilerin araştırmaya yönelmesini sağlayacak cazip mekanizmaların eksikliği,
- ❖ Ulusal ve uluslararası proje imkânlarının değerlendirilmemesi, proje tekliflerinin yetersizliği
- ❖ Diğer üniversitelerle yeterince ortak çalışmaların yürütülememesi,
- ❖ Yeterli düzeyde kütüphane ve bilgiye ulaşım kolaylığının bulunmaması,
- ❖ Yüksekokul dışındaki kurumlarla ortak program oluşturmada yetersizlik.
- ❖ Öğrenci / öğretim elemanı oranının düşük olması nedeniyle öğretim elemanlarının öğrenciler ile birebir ilgilenememesi.

## 3. Fırsatlarımız

- ❖ Ülkemizde yeni kurulan üniversitelerin geliştirilmesi yönünde devlet politikalarının olması,
- ❖ Ülkemizde AR – GE çalışmalarına verilen önemin ve ayrılan bütçenin Artması,
- ❖ Önlisans eğitim almanın iş bulmak ve işte yükselmek için gerekli koşul haline gelmeye başlaması ve mevzuattaki değişikliklerin özel sektör ve kamuda çalışanlarını önlisans eğitim almaya teşvik etmesi,
- ❖ Bölge üniversiteleri arasında işbirliği çabası, girişimleri,
- ❖ Kamu kurum ve kuruluşları arasındaki işbirliği çabası,
- ❖ Yeni ve gelişime açık bir Üniversite/Yüksekokul olmanın heyecanı ve dinamizmi.

## 4. Tehditlerimiz

Yeni kurulan üniversitelerin ortak sorunu olan personel sıkıntısı birimizde de bir tehdit unsurudur. Ayrıca Enstitümüzün fiziki alan yetersizliği iş ve işlemlerin hızını azaltmaktadır